

dr Piotr Gryszel

e-mail: piotr.gryszel@ae.jgora.pl

Zarys historii turystyki w Polsce

Charakteryzując główne kierunki rozwoju turystyki i gospodarki turystycznej w Polsce i na ziemiach polskich można wyznaczyć cztery etapy tego procesu. Etap pierwszy obejmujący XIX wiek oraz początek XX wieku to okres tworzenia organizacji turystycznych i społecznych kadr turystyki. Etap drugi obejmujący okres dwudziestolecia międzywojennego to okres niewykorzystanych szans rozwoju turystyki i okres tworzenia załączków polskiej gospodarki turystycznej. Okres trzeci przypadający na lata Polski Ludowej charakteryzował się natomiast rozwojem turystyki masowej i turystyki socjalnej. Okres czwarty, rozpoczynający się po przemianach ustrojowych w 1989 roku to okres tworzenia wolnego rynku turystycznego oraz gospodarki turystycznej. Rodzi się masowa turystyka komercyjna.

1. Od początku XIX wieku do 1918 roku

Wiek XIX uznaje się najczęściej w krajach europejskich za początek narodzin masowej turystyki. Był to okres powstawania pierwszych organizacji turystycznych, pierwszych przedsiębiorstw turystycznych (np. pierwsze biuro podróży T. Cook) oraz okres kształtowania się czynników sprzyjających rozwojowi ruchu turystycznego. Polska w tym czasie była w bardzo trudnej sytuacji. Otóż w latach 1772, 1793, 1795 doszło do pierwszego, drugiego i trzeciego rozbioru Polski. Na ponad 120 lat ziemie ówczesnej Polski stały się częścią Rosji, Prus i Austrii. Historia polskiej turystyki do 1918 roku związana była zatem z rozwojem turystyki w tych krajach.

Na rozwój turystyki w Polsce w tym okresie duży wpływ mieli **Stanisław Staszic**, **Julian Ursyn Niemcewicz** i **Wincenty Pol**. Popularyzatorem piękna Tatr był **Tytus Chalubiński**. Do historii polskiej turystyki przeszły m.in.: założenie w 1800 roku przez Izabelę Czartoryską w Puławach pierwszego muzeum, czy opis przeżyć z wędrówek po Tatrach zamieszczony w 1805 roku przez Stanisława Staszica w książce *"O ziemiorództwie gór dawnej Sarmacji a później Polski"*.

Należy zaznaczyć, iż w tym okresie państwa zaborców nie były zainteresowane rozwojem turystyki na ziemiach podbitych. Ruch turystyczny oraz infrastruktura turystyczna nie rozkładały się też równomiernie. Najbardziej atrakcyjną turystycznie częścią Polski były jej krańce południowe i wschodnie należące do zaboru austriackiego. Tu też były najlepsze warunki polityczne do rozwoju turystyki. Choć w cesarstwie austro-węgierskim główny nacisk kładziono na rozwój zagospodarowania turystycznego Alp to nie utrudniano zbyt mocno działania organizacji turystycznych na ziemiach pod zaborami. W polskich Tatrach i Beskidach próbowano naśladować austriacki model współdziałania organizacji i instytucji zainteresowanych rozwojem turystyki co doprowadziło do powstania w roku 1873 pierwszej polskiej organizacji turystycznej – **Towarzystwa Tatrzańskiego**, które zmieniło później nazwę na Galicyjskie Towarzystwo Tatrzańskie a następnie na **Polskie Towarzystwo Tatrzańskie**. Towarzystwo powstało z inicjatywy Feliksa Pławickiego, Tytusa Chałubińskiego, Adolfa Tetmajera i Józefa Stolarczyka. Cztery główne cele Towarzystwa określone w Statucie to:

1. Umiejętne badanie Karpat, a w szczególności Tatr i Pienin oraz rozpowszechnianie zebranych o nich wiadomości.
2. Zachęcanie do ich zwiedzania i ułatwianie przystępu do nich i ułatwianie tamże pobytu turystom, a w szczególności swoim członkom oraz badaczom i artystom udającym się do Karpat, Tatr i Pienin w celach naukowych i artystycznych.
3. Ochrona zwierząt halskich (alpejskich), kozic i świstaków.
4. Wspieranie przemysłu górskiego wszelkiego rodzaju.

Tak postawione cele sprawiły, że działalność społeczna Towarzystwa odbiegała daleko poza działania związane z ruchem turystycznym. Działaczami Towarzystwa były wybitne postacie polskiej nauki i kultury. Jako najważniejsze osiągnięcia pierwszych lat działalności Towarzystwa Tatrzańskiego można wymienić m.in.:

- powstanie pierwszego schroniska górskiego w polskich górach nad Morskim Okiem w 1874 r. oraz schronisk w Dolinie Pięciu Stawów i w Dolinie Rostoki w 1876 roku,
- opracowanie w 1888 roku pierwszego w Europie projektu utworzenia Parku Narodowego w Tatrach,
- powstanie w 1907 Zakopiańskiego Oddziału Narciarzy w Zakopanem - narodziny nowej gałęzi turystyki - narciarstwa. Założycielami tej organizacji byli m.in. Stanisław Barabasz, który w roku 1894 odbył pierwszą wycieczkę narciarską w Tatry, Mieczysław Karłowicz i Mariusz Zaruski,

- powstanie w 1909 roku **Tatrzańskiego Ochotniczego Pogotowia Ratunkowego**. Jego założycielem był **Mariusz Zaruski**, a główną przyczyną powstania śmierć Mieczysława Karłowicza pod lawiną na zboczach Kościelca w Tatrach,
- utworzenie Muzeum Tatrzańskiego w Zakopanem i publikacja wielu wydawnictw, m.in. „Pamiętników Towarzystwa Tatrzańskiego”- później „Wierchów”, „Taternika”.

Jednak największym sukcesem Towarzystwa była rozbudowa Zakopanego z ubogiej wioski, liczącej w roku 1887 około 3000 mieszkańców, na modne uzdrowisko oraz budowa wielu dróg o węzłowym znaczeniu w rejonie Tatr (np. droga do Morskiego Oka), Pienin i Beskidów.

Jako konkurencyjne dla Towarzystwa Tatrzańskiego, a działające w rejonie Beskidów powstało w roku 1893 we Frydku Beskidenverein – Towarzystwo Beskidzkie (w 1905 roku przeniesione do Cieszyna), stawiające sobie za cel rozwój turystyki w rejonie Beskidu Śląskiego.

Za pierwszy krok w tworzeniu komercyjnej gospodarki turystycznej można uznać w tym okresie utworzenie w 1903 roku przez Zofię Biesiadecką w Oświęcimiu pierwszego biura zajmującego się sprzedażą biletów okrętowych do Ameryki.

Nieco inaczej niż w Austrii rozwijała się turystyka w Niemczech, gdzie już na początku XIX wieku miał miejsce poważny rozwój uzdrowisk, a w drugiej połowie XIX wieku w oparciu o rozbudowaną sieć kolejową i w wyniku wzrostu zamożności społeczeństwa, powstał zaczątek przemysłu turystycznego. Powstało wtedy pierwsze biuro podróży w Stuttgarcie (1842 r.), licznie tworzone były także regionalne zrzeszenia i organizacje turystyczne. Ingerencja państwa w rozwój turystyki zagranicznej umożliwiła także tworzenie turystycznych przedsiębiorstw państwowych.

Z tych dobrodziejstw wzrostu gospodarczego nie korzystały jednak ziemie polskie będące pod zaborem pruskim. Uznano je za położone peryferyjnie i nieatrakcyjne turystycznie. Wyjątkiem było jedynie Wybrzeże Bałtyku oraz uzdrowiska. Warto jednak wspomnieć, iż w roku 1842 zbudowano w Poznaniu hotel „Bazar” – jeden z pierwszych w Europie hoteli w dzisiejszym tego słowa znaczeniu. Natomiast na powstanie pierwszej polskiej organizacji turystycznej w zaborze pruskim pozwolono dopiero w roku 1913. W Poznaniu założono Poznańskie Towarzystwo Turystyczne.

Na Śląsku natomiast turystyka rozwijała się dość prężnie. Były to bowiem ziemie, które do Polski przyłączono dopiero po 1945 roku, a przed zaborami znajdowały się one w granicach Prus. Nie uważano ich zatem za ziemie podbite co w połączeniu ze znaczną atrakcyjnością turystyczną Karkonoszy i Ziemi Kłodzkiej powodowało, że rozwój turystyki na tych te-

renach można uznać za bardzo intensywny. To właśnie tu w 1813 roku z rąk króla pruskiego Fryderyka Wilhelma III Franz Pabel otrzymał nominację na "**Mianowanego królewskiego przewodnika i kasjera Szczelińca Wielkiego**". Była to pierwsza w Europie urzędowa nominacja przewodnicka. Natomiast w roku 1817 w Jeleniej Górze powstała **pierwsza na świecie organizacja przewodników** i tragarzy lektyk, którzy to stosując urzędowe cennik mieli prawo do prowadzenia turystów po Karkonoszach i Kotlinie Jeleniogórskiej. W 1837 roku wybudowano także pierwsze typowo turystyczne schroniska górskie w Sudetach Zachodnich: na Wysokim Kamieniu w Górach Izerskich i nad Śnieżnymi Kotłami w Karkonoszach.

Rokiem przełomowym w rozwoju karkonoskiej turystyki były rok 1880, kiedy to z inicjatywy Theodora Donata w Jeleniej Górze powstało **Towarzystwo Karkonoskie** (Riesengebirgsverein - RGV). Organizacja ta budując szereg szlaków turystycznych, m.in. tzw. Drogę Jubileuszową na Śnieżkę oraz prowadząc działalność edukacyjno – promocyjną znacząco przyczyniła się do rozwoju infrastruktury turystycznej w tym zakątku ówczesnych Prus. W ślad za RGV podobne towarzystwa zaczęto zakładać w innych rejonach Śląska. W 1881 roku powstało Kłodzkie Towarzystwo Górskie (Glatzer Gebirgsverein - GGV), w 1882 roku Towarzystwo Sowiogórskie (Eulengebirgsverein), w 1885 roku Towarzystwo Ślezańskie (Zobtengebirgsverein).

Na ziemiach polskich pod zaborem rosyjskim rozwój turystyki był bardzo mocno opóźniony. Rosja carska do końca pozostała krajem turystycznie nierozwiniętym. Jako jedyne państwo w Europie, nie licząc Turcji, w ruchu turystycznym wymagała paszportu. Turystyka rozwijała się głównie w uzdrowiskach w Nałęczowie, Busku i Ciechocinku. Turystyka zagraniczna praktycznie nie istniała. Mimo wielu przeszkód ze strony władz, z inicjatywy Aleksandra Janowskiego w Warszawie, w roku 1906 udało się zarejestrować statut **Polskiego Towarzystwa Krajoznawczego**. Towarzystwo to, podobnie jak Polskie Towarzystwo Tatrzańskie, stało się drugim najprężniejszym towarzystwem turystycznym na ziemiach polskich. Statut PTK zakładał następujące cele:

1. Zbieranie wiadomości krajoznawczych i szerzenie ich wśród ogółu.
2. Gromadzenie zbiorów naukowych dotyczących ziem polskich.
3. Organizowanie wycieczek po kraju.
4. Organizowanie wystaw krajoznawczych oraz roztaczanie opieki nad pamiątkami historycznymi i osobliwościami przyrody.

PTK podobnie jak PTT mniejszy nacisk kładło na ekonomiczne aspekty rozwoju turystyki zajmując się raczej problemami społecznymi. Towarzystwo prowadziło i inicjowało szereg prac badawczych z dziedziny geografii, etnografii, fizjografii. Prowadziło także szeroką akcję

wydawniczą obejmującą przewodniki, widokówki, czasopisma. Organizowało liczne odczyty, wycieczki, zajmowało się budową i prowadzeniem schronisk oraz organizowało i prowadziło regionalne muzea krajoznawcze.

Podsumowując dorobek ruchu turystycznego na ziemiach polskich pod zaborami można stwierdzić, iż głównymi osiągnięciami było wykształcenie szerokiej rzeszy działaczy społecznych osiągających duże sukcesy w dziedzinie propagatorsko-wychowawczej. Zapoczątkowano także prowadzenie regionalnych badań naukowych w dziedzinie turystyki i krajoznawstwa oraz rozpoczęto prace nad zagospodarowaniem turystycznym najatrakcyjniejszych zakątków kraju. Nie dostrzegano natomiast zupełnie ekonomicznych aspektów rozwoju turystyki oraz jej wpływu na ogólny rozwój gospodarczy kraju. W okresie tym turystyka nie była zjawiskiem ekonomicznym a tylko ruchem społeczno-kulturalnym pozwalającym zachować elementy kultury narodowej kraju, który zniknął z mapy Europy. Organizacje turystyczne były substytutem organizacji polityczno-kulturalnych, których działalność była przez zaborców zakazana i ścigana.

2. Lata międzywojenne 1918-1939

Po odzyskaniu niepodległości możliwości rozwoju turystyki w Polsce były nadal ograniczone. Po 123 latach zaborów koniecznym było zbudowanie własnego aparatu państwowego. Dodatkowo ogromnych nakładów wymagała naprawa zniszczeń wojennych. Zubożałe społeczeństwo nie wykazywało zainteresowania uprawianiem turystyki, a inwestycje turystyczne przegrywały walkę o środki finansowe z inwestycjami przemysłowymi i infrastrukturalnymi. Mimo tak wielu przeszkód administracja państwowa dostrzegła możliwości rozwoju turystyki tworząc w 1919 roku w Ministerstwie Robót Publicznych Referat Turystyki. Kierownikiem referatu do 1932 roku był **dr Mieczysław Orłowicz** – aktywny działacz krajoznawczy, autor pierwszych przewodników turystycznych po ziemiach polskich. Mimo bardzo skromnych środków finansowych referat zajmował się turystyką krajową i zagraniczną oraz reprezentował Polskę w międzynarodowych organizacjach turystycznych i na kongresach turystycznych. W 1924 roku powołano jako organ doradczy Międzyministerialną Komisję Turystyczną. Przy urzędach wojewódzkich działały Referaty Turystyki. Ich działalność była jednak mocno utrudniona. W roku 1932 opiekę nad turystyką przejęło Ministerstwo Komunikacji, w którym powołano Wydział Turystyki Ogólnej. W celu lepszego zarządzania turystyką w 1935 roku pod patronatem Ministerstwa Transportu powołano **Ligę Popierania Turystyki**, która przyczyniła się do rozwoju turystyki w Polsce. Statut Ligi wśród zadań wymieniał m.in.:

1. Gromadzenie funduszy przewidzianych na realizację zadań Ligi.
2. Inicjowanie, organizowanie i podejmowanie budowy urządzeń i inwestycji sprzyjających rozwojowi ruchu turystycznego.
3. Propagandę turystyki.
4. Organizowanie i popieranie różnego rodzaju imprez turystycznych.
5. Działalność wydawniczą.
6. Szkolenie personelu obsługi ruchu turystycznego.
7. Inicjowanie wydawania aktów normatywnych wprowadzających udogodnienia rozwoju turystyki.

Podczas kilkuletniej działalności Lidze udało się doprowadzić m.in. do wybudowania kolejek na Kasprowy Wierch i na Gubałówkę w Tatrach oraz na Górę Parkową w Krynicy. Zasadą Ligi była także budowa kilku schronisk i hoteli turystycznych (m.in. domy wycieczkowe w Augustowie i Gdyni oraz hotel górski na Kalatówkach w Tatrach) oraz rozpoczęcie badań nad turystyką ze szczególnym uwzględnieniem koniunktury gospodarczej i planu inwestycji turystycznych.

W tym okresie doszło także do wydania kilku aktów prawnych mających wpływ na rozwój turystyki. W 1922 roku wydano ustawę o uzdrowiskach normującą warunki jakim powinna odpowiadać miejscowość uzdrowiskowa, nadającą kategorie uzdrowiskom oraz regulującą zasady tworzenia funduszy kuracyjnych. W 1928 roku uchwalono ustawę o opiece nad zabytkami, a w 1934 roku ustawę o ochronie przyrody. Przygotowano także projekt ustawy o popieraniu turystyki, jednak ten nigdy nie został uchwalony.

Okres dwudziestolecia międzywojennego można także uznać za okres tworzenia zaczątków polskiej gospodarki turystycznej. Sprzyjało temu m.in. uchwalenie ustawy regulującej czas pracy pracowników w 1919 roku oraz wprowadzenie pierwszych płatnych urlopów w 1922 roku. Dzięki temu pojawiła się możliwość masowego uprawiania turystyki. Nastąpił także rozwój kolei – wprowadzano specjalne pociągi popularne i stosowano zniżki turystyczne. W roku 1933 pociągi te w 397 kursach przewiozły 260 tys. osób, natomiast w roku 1936 w 972 kursach już 641 tys. osób. Mniejsze znaczenie miała komunikacja autobusowa ale i ona ciągle się rozwijała. W 1929 roku powstało Towarzystwo Polskich Linii Lotniczych „LOT”.

W celu ułatwienia organizacji wyjazdów turystycznych w 1923 roku we Lwowie powstało **pierwsze polskie biuro podróży** – prywatna spółka „Orbis”, której udziały wkrótce wykupił Bank PKO. Dzięki temu Orbis stał się największym polskim biurem podróży posiadającym w 1939 roku 155 placówek krajowych i przedstawicielstw zagranicznych, m.in. w Berlinie, Brukseli, Nowym Jorku, Paryżu, Londynie i Wiedniu, w 1938 roku zatrudniał 586 osób i ob-

służył na imprezach krajowych i zagranicznych 337 tys. turystów. Oprócz działalności z zakresu pośrednictwa w organizacji podróży Orbis zajmował się także na szeroką skalę kształceniem kadr dla turystyki oraz promocją Polski zagranicą. Obok Orbisu w okresie międzywojennym działało w Polsce jeszcze kilka innych biur podróży, m.in. założona w 1937 roku **Spółdzielnia Turystyczno – Wypoczynkowa „Gromada”**, której celem była organizacja wyjazdów mieszkańców wsi. W roku 1928 Polskie Towarzystwo Krajoznawcze założyło biuro podróży POLTUR, którego celem było rozszerzenie działalności usługowej towarzystwa.

Mimo wielu działań zmierzających do rozwoju gospodarki turystycznej „piętą achillesową” polskiej turystyki był tzw. przemysł gospodni. Brak bowiem było odpowiedniej liczby hoteli wysokiej klasy. Obiektów takich było zaledwie kilka w wielkich miastach. Pozostałe obiekty hotelarskie swym standardem odbiegały znacznie od standardów europejskich. Liczbę obiektów hotelarskich w tym okresie zaprezentowano w tabeli 1.

Tab. 1. Liczba obiektów hotelarskich w Polsce w okresie międzywojennym.

Rok	Obiekty hotelarskie	Liczba pokoi
1929	1700 hoteli, 1200 pensjonatów	17000 pokoi w hotelach i 2000 pokoi w pensjonatach
1932	4031 przedsiębiorstw hotelowych i wynajmu pokoi	-
1938	1442 hoteli i pensjonatów	45000 łóżek

Źródło: na podstawie W. Reczek: *Model organizacyjny turystyki w Polsce*. WSiT, Warszawa 1977, s. 53 oraz Z. Kulczycki: *Zarys historii turystyki w Polsce*, SiT, Warszawa 1977, s. 154.

Dla porównania Szwajcaria w 1929 roku miała 7606 zakładów hotelarskich z 202 159 łóżek.

Uzupełnieniem bazy hoteli i pensjonatów były także schroniska i stacje turystyczne budowane i organizowane w wynajętych domach przez Polskie Towarzystwo Tatrzańskie. W roku 1927 dysponowało ono 21 obiektami z 980 miejscami, w roku 1932 już 75 obiektami o 2197 miejscach, a w roku 1938 było czynnych 145 obiektów liczących 4543 miejsca. Także Polskie Towarzystwo Krajoznawcze posiadało 16 własnych schronisk.

Do znacznego wzrostu liczby obiektów noclegowych przyczyniło się także postanie w 1926 roku **Polskiego Towarzystwa Schronisk Młodzieżowych**, które to na potrzeby turystyki szkolnej zajęło się tworzeniem szkolnych schronisk wycieczkowych. Rozwój tego typu bazy noclegowej zaprezentowano w tabeli 2.

Tab. 2 Działalność Polskiego Towarzystwa Schronisk Młodzieżowych w latach międzywojennych

Rok	Liczba	Liczba	Liczba	Liczba osób	Liczba udzielonych
-----	--------	--------	--------	-------------	--------------------

	schronisk	łózek	wycieczek	korzystających	noclegów
1927	41	800	58	2172	2448
1928	50	1000	695	16090	24447
1929	45	1000	620	14963	21560
1930	92	2175	1677	29805	42000
1931	113	3223	2806	44195	64305
1932	146	3488	4916	66286	106260

Źródło: *Szkolne Schroniska Wycieczkowe*. Informator rok 1933. Ministerstwo Wyznań Religijnych i Oświecenia Publicznego, Warszawa 1933.

Podobnie skromnie wyglądała Polska gastronomia. W 1932 roku działało w Polsce 33 785 zakładów gastronomicznych, z czego kategorię pierwszą posiadało tylko 82 zakłady.

Wszelkie starania mające na celu pobudzenie aktywności turystycznej Polaków napotykały na wiele problemów. Głównym z nich był poziom zamożności społeczeństwa i niekorzystna proporcja liczby mieszkańców wsi (69%) i miast (31%). Szacuje się, że w okresie międzywojennym możliwość uprawiania turystyki była dostępna tylko dla około 10% społeczeństwa. W roku 1932 zagranicę wyjechało 34 500 osób, a w roku 1936 tylko 46 800 osób. Popularniejszą formą wypoczynku była jednak krajowa turystyka pobytowa, która opierała się głównie na potencjale polskich uzdrowisk. W roku 1931 w Polsce funkcjonowało 50 uzdrowisk posiadających urządzenia lecznicze, 45 stacji klimatycznych oraz 956 miejscowości letniskowych. Z usług uzdrowisk skorzystało w 1919 roku 56 tys. osób, w 1925 roku już 128 tys. osób, a w roku 1938 aż 235 tys. osób.

Należy uznać, iż dwudziestolecie międzywojenne to okres niepełnego wykorzystania możliwości rozwoju turystyki w Polsce. Mimo wielu starań ze strony władz i organizacji społecznych nie udało się stworzyć sprawnie funkcjonującego systemu gospodarki turystycznej. Liczne problemy natury społecznej i ekonomicznej nie pozwoliły na pokonanie dystansu jaki dzielił Polskę od innych państw europejskich. Ponad 120 lat zaborów odbiło się nie tylko na stanie infrastruktury turystycznej, ale i na mentalności Polaków, którzy nie potrafili uprawiać turystyki, a tym bardziej czerpać korzyści ekonomicznych z jej rozwoju.

W czasie II wojny światowej ruch krajoznawczo-turystyczny zamarł zupełnie. Władze hitlerowskie zakazały działalności wszystkim polskim instytucjom, organizacjom i stowarzyszeniom. Ich majątek skonfiskowano i przekazano organizacjom niemieckim lub zniszczono. Podczas walk wrześniowych o Warszawę podczas bombardowania uległ zniszczeniu gmach „Orbisu”. Również majątek „Gromady” został zdewastowany. Wprowadzono znaczne ogra-

niczenia w podróżowaniu. W obozach koncentracyjnych i na frontach straciło życie wielu wybitnych działaczy polskiej turystyki.

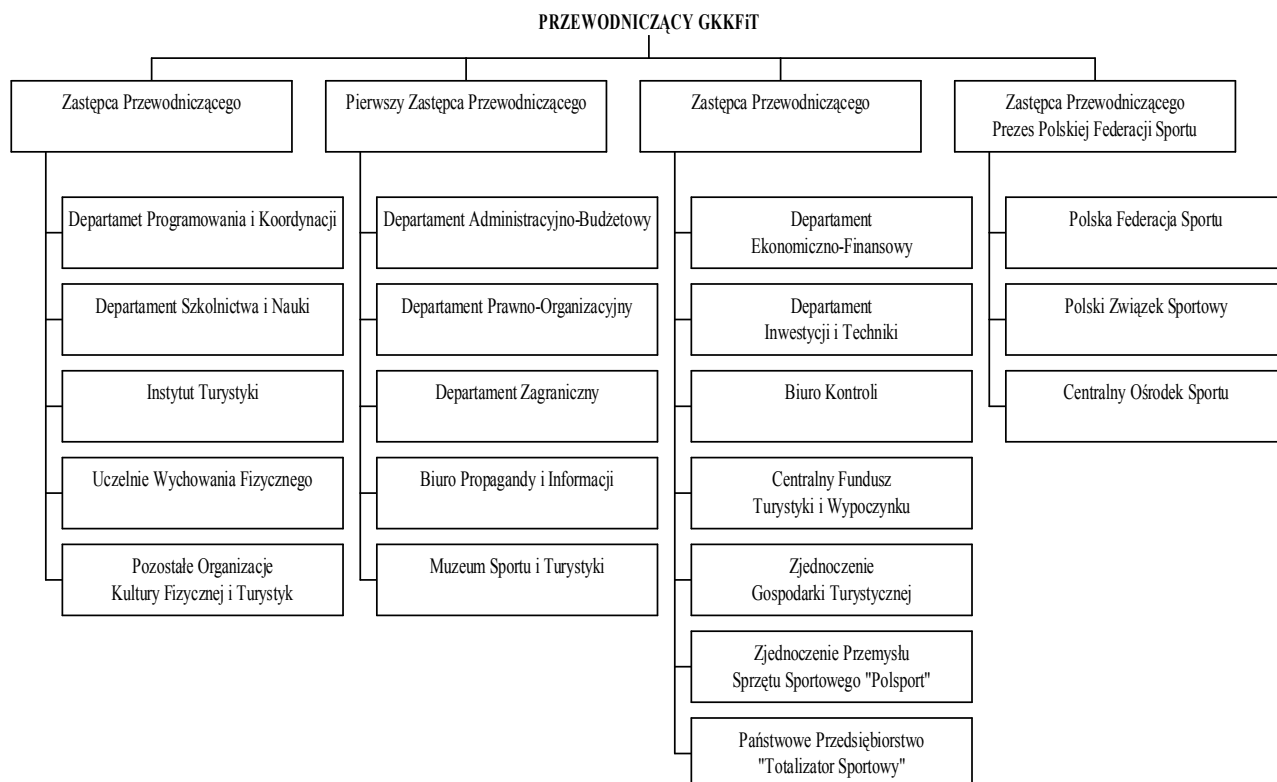
3. Okres Polski Ludowej 1945 – 1989

Po zakończeniu II wojny światowej Polska znalazła się w nowych warunkach politycznych i w nowych granicach. Po wojnie przyłączono do Polski atrakcyjny turystycznie i dość dobrze zagospodarowany pod względem turystycznym Śląsk. Poza granicami Polski znalazły się tzw. kresy wschodnie – obszar atrakcyjny turystycznie i mocno związany z polską kulturą. Odbudowując kraj ze zniszczeń wojennych zaczęto także myśleć o rozwoju turystyki. Zgodnie z ówczesnymi doktrynami politycznymi za priorytet uznano rozwój turystyki socjalnej i turystyki masowej. To co przed wojną było dostępne tylko dla nielicznych, tzn. możliwość podróżowania i wypoczynku miało stać się dobrem powszechnym. Znaczne dofinansowanie z budżetu państwa rozwoju bazy turystycznej oraz dopłaty do wyjazdów urlopowych dla pracowników miały temu właśnie sprzyjać.

Mimo ważnej roli społecznej i ekonomicznej jaką odgrywała turystyka, ówczesne władze zwracały głównie uwagę na jej aspekty społeczne i wychowawcze. Świadczy o tym początkowe marginalne traktowanie turystyki w administracji centralnej i regionalnej. Początkowo w 1945 roku utworzono Wydział Turystyki w Ministerstwie Transportu przemianowany w 1949 roku na Biuro Turystyki. W roku 1950 powołano organ doradczy Ministra Komunikacji – Radę Turystyczną. Wyższą rangę otrzymała administracja turystyczna w roku 1952, kiedy to powołano Komitet do Spraw Turystyki przy Prezesie Rady Ministrów. Już jednak w 1954 roku nadzór nad Komitetem do Spraw Turystyki przejął Główny Komitet Kultury Fizycznej. Spowodowało to, że turystyka postrzegana była głównie przez pryzmat rekreacji i jej wpływu na regenerację sił człowieka. Aspekty ekonomiczne i pojęcie gospodarki turystycznej przeszły na drugi plan. Kolejnym krokiem w tworzeniu administracji turystycznej było utworzenie w 1960 roku **Głównego Komitetu Kultury Fizycznej i Turystyki (GKKFiT)**, który zaczął tworzyć ramy prawne dla rozwoju gospodarki turystycznej w Polsce. Cztery podstawowe funkcje GKKFiT to:

1. Ustalanie w ramach ogólnej polityki państwa kierunków rozwoju turystyki.
2. Koordynowanie działalności wszelkich organów państwowych, instytucji i organizacji w zakresie turystyki.
3. Kontrola i nadzór nad instytucjami i organizacjami w zakresie turystyki oraz ich działalności finansowej.

4. Rozwijanie działalności w zakresie turystyki we wszelkich jej formach.



Rys. 1 Schemat organizacyjny Głównego Komitetu Kultury Fizycznej i Turystyki.

Źródło: W. Reczek: *Model organizacyjny turystyki w Polsce*. WSiT, Warszawa 1977, s. 203.

Schemat organizacyjny GKKFiT i struktura departamentów zamieszczone na rys. 1 obrazują zakres działalności tej instytucji.

Działalność GKKFiT trwała przez 18 lat. W roku 1978 doszło do podziału GKKFiT na Główny Komitet Kultury Fizycznej i Sportu odpowiedzialny za sprawy sportu i rekreacji i Główny Komitet Turystyki (GKT). GKT zajmował się sprawami zagospodarowania turystycznego kraju, hotelarstwa i obozowisk turystycznych oraz rozwoju turystyki (aspekty społeczne i obsługa ruchu turystycznego). Z uprawnień GKT wyłączono natomiast nadzór nad utworzoną w 1977 roku Centralą Turystyczną „Orbis”¹. Działalność GKT przypadła na najtrudniejszy okres Polski Ludowej – krytyczną fazę kryzysu społeczno-gospodarczego i politycznego. Na przełomie lat 70. i 80. nastąpiło załamanie gospodarki kraju, a tym samym ruchu turystycznego. Okres stanu wojennego spowodował zamarcie polskiej turystyki.

¹ Nadzór ten przekazano GKT dopiero w roku 1981.

W roku 1986 doszło do połączenia obu Komitetów i ponownego utworzenia Głównego Komitetu Kultury Fizycznej i Turystyki. Po roku działalności został on zlikwidowany i w 1987 roku sprawy turystyki socjalnej i usportowionej przekazano Komitetowi do Spraw Młodzieży i Kultury Fizycznej², a sprawy usług turystycznych i turystyki komercyjnej Ministerstwu Rynku Wewnętrznego. Już w nowych warunkach polityczno-gospodarczych w 1991 roku utworzono kolejną samodzielną instytucję turystyczną - Urząd Kultury Fizycznej i Turystyki.

Do rozwoju turystyki masowej i socjalnej w znacznym stopniu przyczyniły się związki zawodowe, które kładły w swej działalności znaczący nacisk na zapewnienie pracownikom możliwości wypoczynku. Już w 1945 roku przy Centralnej Radzie Związków Zawodowych powołano Wydział Wczasów Pracowniczych. Jedną z głównych działalności związkowych było powoływanie i prowadzenie domów wypoczynkowych. Ten rodzaj turystyki rozwijał się bardzo dynamicznie. W roku 1945 działały 54 domy wypoczynkowe dysponujące 12 tys. miejsc noclegowych. W roku 1946 było już 451 domów wypoczynkowych (18 tys. miejsc), w 1947 roku 639 domów (27 380 miejsc), a w roku 1958 aż 1550 budynków wczasowych mogących przyjąć 38 463 turystów. W związku z tym, że w 1947 roku domami wczasowymi administrowało aż 200 różnych gestorów zarządzanie skierowaniami pracowników do tych ośrodków było dość skomplikowane. Podjęto zatem decyzję o powołaniu w 1949 roku Funduszu Wczasów Pracowniczych (FWP), który z ramienia związków zawodowych miał zarządzać domami wypoczynkowymi. FWP zajmował się także organizowaniem wypoczynku dla pracowników w czasie wolnym od pracy oraz w okresie urlopowym, urządzaniem wycieczek i obozów wędrownych, w ramach turystyki usportowionej, organizowaniem działalności kulturalno-oświatowej i krajoznawczo-turystycznej w ramach akcji wczasowej. Z czasem działalność FWP stawała się coraz bardziej urozmaicona i przy współpracy z PTTK organizowano tzw. wczasy turystyczne i wycieczkowo-turystyczne. Należy też podkreślić, że do lat 80. działalność FWP była organizowana na zasadach socjalnych, tzn. przedsiębiorstwo nie było nastawione na maksymalizację zysku z działalności usługowo-produkcyjnej. Większość gości korzystających z usług FWP otrzymywała znaczące dofinansowanie do swego wypoczynku, głównie z zakładowego funduszu socjalnego. Taka działalność doprowadziła do znacznej dekapitalizacji ośrodków wypoczynkowych należących do FWP, brak bowiem było środków na ich modernizację i rozbudowę. W 1997 roku w chwili przekształcania FWP w spółkę z ograniczoną odpowiedzialnością majątek przedsiębiorstwa stanowiło 476 obiektów dysponu-

² Pracami Komitetu kierował późniejszy Prezydent RP Aleksander Kwaśniewski.

jących 15 822 miejsc i zatrudniających 1591 osób. W 2004 roku wartość majątku FWP sp. z o.o., na którą składało się około 120 obiektów w kilkunastu najatrakcyjniejszych miejscowościach turystycznych Polski szacowano na ok. 100 mln zł³.

Od 1960 roku obok FWP ośrodki wczasowo-wypoczynkowe zaczęły tworzyć w popularnych miejscowościach turystycznych także zakłady pracy. Stanowiły one tzw. zamkniętą bazę noclegową dostępną tylko dla pracowników tych przedsiębiorstw. Wielkość ruchu turystycznego w ośrodkach wypoczynkowych prezentuje tabela 3.

Tab. 3. Wczasy zorganizowane w latach 1945 - 1989

Rok	Wczasy zorganizowane w tys. uczestników		
	Ogółem	FWP i związki zawodowe	Zakłady pracy
1945	12,6	12,6	-
1950	490,3	490,3	-
1960	699,3	431,7	267,6
1970	2164,0	628,0	1536,0
1979	4388,0	603,0	3785,0
1982	2544,0	365,0	2189,0
1989	3515,0	404,0	3111,0

Źródło: P. Sowiński: *Wakacje w Polsce Ludowej. Polityka władz i ruch turystyczny (1945-1989)*, Wydawnictwo TRIO, Warszawa 2005, s. 280-281.

Do rozwoju turystyki masowej przyczyniały się także organizacje społeczne. W roku 1950 doszło do połączenia Polskiego Towarzystwa Tatrzańskiego i Polskiego Towarzystwa Krajoznawczego w **Polskie Towarzystwo Turystyczno-Krajoznawcze (PTTK)**. Od tej chwili PTTK stało się główną i największą organizacją turystyczną w Polsce. Poprzez swoje działania PTTK przyczyniało się do edukacji turystycznej młodzieży i dorosłych. W ramach swych struktur PTTK kształciło całe rzesze działaczy społecznych i tzw. kadry programowej nadając uprawnienia m.in. organizatorów turystyki, młodzieżowych organizatorów turystyki, instruktorów krajoznawstwa, ochrony zabytków, ochrony przyrody, przewodników turystyki kwalifikowanej. W gestii PTTK znalazło się także kształcenie przewodników turystycznych i nadawanie uprawnień przewodników górskich, terenowych, miejskich i zakładowych. Pierwsze oficjalne przepisy dotyczące uprawnień przewodników turystycznych oraz programów ich szkolenia określono w Zarządzeniu nr 173 Przewodniczącego GKKFiT z 22 listopada 1960 r.

³ 100 mln zł stanowiło równowartość około 33 mln USD.

w sprawie wykonywania funkcji przewodnika turystycznego. W 1964 roku Zarządzeniem nr 32 Przewodniczącego GKKFiT ustalono także funkcję kierownika (pilota) wycieczek zagranicznych. PTTK zajmowało się również znakowaniem szlaków turystycznych oraz prowadzeniem bazy turystycznej w postaci schronisk, domów turysty, stacji turystycznych, stanic wodnych, muzeów, biur obsługi ruchu turystycznego, czy przedsiębiorstw produkujących pamiątki, sprzęt turystyczny i wydających wydawnictwa turystyczne.

W ramach PTTK ukształtowało się pojęcie tzw. turystyki kwalifikowanej, czyli turystyki do uprawiania, której wymagane są odpowiednie predyspozycje, umiejętności i sprzęt. W ramach popularyzacji turystyki kwalifikowanej stworzono cały system odznak turystyki kwalifikowanej, zdobywanie których stało się swoistym hobby większości nie tylko działaczy PTTK. Do najpopularniejszych należały Górską Odznaką Turystyczną (GOT), Odznaką Turystyki Pieszej (OTP), Górską Odznaką Narciarską, Kolarską Odznaką Turystyczną, Turystyczną Odznaką Kajakową, Żeglarską Odznaką Turystyczną, Odznaką Krajoznawczą⁴.

Jako obraz działalności PTTK mogą posłużyć liczby. W roku 1980 roku PTTK posiadało 585 oddziałów, 730 873 członków, 18 253 przewodników i instruktorów turystyki kwalifikowanej, zorganizowało 88 936 wycieczek turystyki kwalifikowanej, w których uczestniczyło 2,3 mln osób, z tego 1,3 mln dzieci i młodzieży, przyznano 125 562 odznaki turystyki kwalifikowanej, przewodnicy poprowadzili 233 554 wycieczki komercyjne. Bazę materialną PTTK stanowiło 417 obiektów noclegowych oferujących 32 tys. miejsc, prowadzono 915 bibliotek, 420 poradni krajoznawczych i 491 punktów informacji turystycznej, utrzymywano ponad 35 tys. km szlaków turystycznych⁵.

Intensywny rozwój ruchu turystycznego nie byłby możliwy bez odpowiedniej infrastruktury turystycznej. Polska nigdy bowiem nie należała do krajów o wystarczającym zagospodarowaniu turystycznym. Szczególnie dotkliwy był brak bazy noclegowej wysokiej klasy, głównie hoteli, urządzeń sportowo-rekreacyjnych i infrastruktury sportowej. Dlatego też w 1960 roku na mocy ustawy o organizacji spraw kultury fizycznej i turystyki powołano **Centralny Fundusz Turystyki i Wypoczynku**. Podstawowymi zadaniami Funduszu było:

1. Finansowanie budowy, rozbudowy i modernizacji wyposażenia oraz kapitalnych remontów obiektów jak również urządzeń turystycznych i wypoczynkowych.
2. Finansowanie zagospodarowania dla masowego wypoczynku.

⁴ Do turystyki kwalifikowanej zaliczano także inne dziedziny tzw. turystyki usportowionej, m.in. marsze na orientację, turystykę podwodną, speleologię, turystykę konną, turystykę motorową i in.

⁵ Na podstawie: *Turystyka i wypoczynek 1980*, GUS, Warszawa 1981.

Obiekty ogółem	254 ^a	7300 ^a	918 ^a	45937 ^a	403028	5660	387245	4000	355213
Hotele	b.d.	b.d.	494	25396	469900	447	49906	457	51188
Domy wycieczkowe	160	10472	89	11395	121768	529	37564	434	31016
Schroniska	b.d.	b.d.	75	4756	10135	75	4206	88	4472
Ośr. wypoczynkowe	b.d.	b.d.	1800	75900	320140	6343	519837	5960	501655
Prywatne pokoje gościnne	b.d.	b.d.	b.d.	b.d.	83235	1784	94671	457 ^b	50504

^a/tylko obiekty ogólnodostępne bez bazy ośrodków wypoczynkowych zamkniętych, ^b/liczba biur pośredniczących w wynajęciu prywatnych pokoi gościnnych

Źródło: Dane GUS.

Chcąc zapewnić odpowiednią jakość świadczonych usług noclegowych oraz dokonać uporządkowania rynku hotelarskiego wprowadzono Zarządzenie Ministra Gospodarki Komunalnej oraz Przewodniczącego GKKFiT z dnia 16 kwietnia 1966 r. w sprawie określenia rodzajów oraz kategoryzacji hoteli i innych zakładów noclegowych (M.P. z 1966r. Nr 20, poz. 110). Były to pierwsze, oficjalne regulacje dotyczące kategoryzacji obiektów noclegowych w Polsce.

Rozwój turystyki masowej w kraju uwarunkowany był także polityką władz dotyczącą podróży zagranicznych. Do 1956 roku nie istniała tzw. rodzinna turystyka zagraniczna, tzn. odwiedzanie krewnych mieszkających na Zachodzie, nawet utrzymywanie kontaktu listowego groziło niejednokrotnie przykrymi konsekwencjami. Również w latach 1956-70 turystyka zagraniczna praktycznie nie istniała, a wyjazdy zagraniczne dostępne były tylko dla uprzywilejowanych. Dopiero po 1970 roku, w czasach Edwarda Gierka, łatwiej było uzyskać paszport. Pojawiła się także, w ograniczonym zakresie, możliwość wymiany złotego na dewizy. W tym czasie w turystyce zagranicznej zaczęła dominować tzw. „turystyka handlowa”. Każdy wyjazd zagraniczny był możliwością sprzedania towarów wywiezionych z Polski i kupienia towarów, których w Polsce nie było lub były znacznie droższe. Spora część turystów wyjeżdżających na Zachód stawała się emigrantami z powodów politycznych lub ekonomicznych. Zjawisko to nasiliło się szczególnie po ogłoszeniu w Polsce 13 grudnia 1981 roku Stanu Wojennego. Mimo wielu przeszkód natury politycznej Polska ratyfikowała w 1960 roku tzw. nowojorskie konwencje turystyczne ułatwiające zagraniczne wyjazdy turystyczne. Na mocy dwustronnych umów europejskie kraje socjalistyczne postanowiły także o zniesieniu obowiązku posiadania paszportu i zastąpieniem go wkładką do dowodu osobistego.

W 1956 roku na mocy podpisanej z Czechosłowacją konwencji turystycznej doszło także do liberalizacji przepisów obowiązujących w strefie nadgranicznej w Tatrach. Dnia 16

czerwca 1961 roku weszła w życie polsko-czechosłowacka konwencja turystyczna, na mocy której na grzbiecie Karkonoszy powstała Droga Przyjaźni Polsko-Czechosłowackiej. Polskim turystom udostępniono czeskie Karkonosze, czeskim turystom polskie Karkonosze, zachodnią część Ziemi Kłodzkiej i Jezioro Otmuchowskie. Wycieczki do Czechosłowacji obwarowane były jednak licznymi ograniczeniami. Wielkość i strukturę międzynarodowego ruchu turystycznego w Polsce zaprezentowano w tabeli 5.

Tab. 5. Międzynarodowy ruch turystyczny w Polsce w latach 1965-1985

	Przyjazdy turystów zagranicznych				Wyjazdy turystów polskich			
	w tysiącach				w tysiącach			
	1965	1970	1975	1985	1965	1970	1975	1985
Ogółem	1162	1888	9320	3436	780	870	8151	3493,4
Kraje socjalistyczne	972	1609	8533	2560	702	757	7835	2666,8
W tym:								
Bułgaria	13	53	78	34	25	82	71	242
Czechosłowacja	355	489	1288	561	307	149	431	657
W tym w ramach konwencji turystycznej	203	141	298	-	253	90	326	-
Jugosławia	10	34	38	94	27	45	84	81,4
NRD	330	539	6112	716	128	173	5656	824
Rumunia	5	20	40	80	16	25	38	51
Węgry	107	131	425	216	99	87	185	609
ZSRR	148	335	563	931	96	191	223	196
Kraje pozostałe	190	279	767	786	75	114	316	826,6
W tym:								
Austria	9	12	31	29,5	7	7	20	37,2
Dania	5	7	12	24	.	.	.	13,5
Finlandia	1577	5709	32	22,5	.	.	.	7,8
Norwegia	1	2	11	8,3	.	.	.	4,2
Szwecja	13	35	70	50	.	.	.	44
Francja	34	38	73	44	13	18	33	47
Kanada	4	7	12	8,7	1	1	4	9,7
RFN	26	36	253	298	12	17	65	285
USA	19	27	46	43,5	4	8	16	38,9
Szwajcaria	.	4	9	7,8	2	3	7	10
Wielka Brytania	30	29	45	26	10	16	25	27,7

Włochy	9	14	32	24,3	5	9	32	55,4
--------	---	----	----	------	---	---	----	------

Źródło: Dane GUS.

Okres Polski Ludowej charakteryzujący się znacznym wzrostem ruchu turystycznego, w tym także przyjazdów turystów zagranicznych można określić jako okres budowania polskiej gospodarki turystycznej. Znaczącą rolę w obsłudze ruchu turystycznego odgrywały biura podróży. Ich działalność podlegała jednak pewnym rygorom i reglamentacji. Zaraz po zakończeniu działań wojennych reaktywowano biuro podróży „Orbis”, które pełniło przez cały okres Polski Ludowej wiodącą rolę na rynku turystycznym, głównie jeśli chodzi o obsługę turystyki zagranicznej. W 1970 roku Polskie Biuro Podróży „Orbis” oraz przedsiębiorstwa hotelowo-gastronomiczne „Orbis” zostały zgrupowane w **Zjednoczeniu Przedsiębiorstw Turystycznych „Orbis”**. Przedmiotem działalności Zjednoczenia była gospodarka turystyczna, a w szczególności usługi hotelarskie, gastronomiczne, transport turystyczny, obsługa turystyczna i podróżnicza, skup i sprzedaż zagranicznych środków płatniczych, imprezy rozrywkowe dla turystów oraz reklama i informacja turystyczna. Ponadto Zjednoczeniu została powierzona koordynacja ogólnobranżowa obsługi turystyki zagranicznej. Od 1 stycznia 1974 roku Zjednoczeniu Przedsiębiorstw Turystycznych „Orbis” stało się podstawą utworzenia **Zjednoczenia Gospodarki Turystycznej**, które oprócz wcześniej wymienionych zadań pełniło funkcję koordynacji gospodarczej wobec wszystkich pozostałych przedsiębiorstw, instytucji i organizacji prowadzących działalność gospodarczą w turystyce krajowej i zagranicznej.

Drugą centralną jednostką gospodarki turystycznej było Zrzeszenie Gospodarki Turystycznej PTTK, które poprzez Okręgowe Zespoły Gospodarki Turystycznej zarządzało bazą materialną PTTK. Z kolei Zjednoczenie „Uzdrowiska Polskie” grupowało przedsiębiorstwa uzdrowiskowe.

Pozostała część rynku turystycznego została podzielona pomiędzy inne biura podróży działające na zasadzie specjalizacji:

1. Spółdzielcze Biuro Turystyki Turysta powstałe w 1957 roku i obsługujące ruch turystyczny krajowy i zagraniczny w środowisku spółdzielczości,
2. Ogólnopolską Spółdzielnię Turystyczną „Gromada” reaktywowaną w 1957 roku i obsługującą środowiska wiejskie,
3. Biuro Turystyki Zagranicznej PTTK działające od 1961 roku,
4. Biuro Zagranicznej Turystyki Młodzieży „Juventur” powstałe w 1957 roku dla obsługi turystyki w środowiskach młodzieży akademickiej,

5. Biuro Podróży i Turystyki „Almatur” powołane do życia w 1957 roku i obsługujące segment młodzieży akademickiej,
6. Biuro Polskiego Związku Motorowego obsługujące turystów zmotoryzowanych.

Uzupełnieniem oferty ogólnopolskich biur podróży była oferta państwowych terenowych przedsiębiorstw turystycznych prowadzących swą działalność na obszarze konkretnego województwa lub regionu turystycznego. W 1973 roku funkcjonowało 13 takich przedsiębiorstw, a w 1986 roku już 56. Przedsiębiorstwa te prowadziły najczęściej działalność w zakresie świadczenia usług noclegowych, gastronomicznych, transportowych, organizacji imprez turystycznych oraz informacji turystycznej.

Dostrzegając potrzebę promocji polskiej turystyki Zarządzeniem nr 235 przewodniczącego GKKFiT wydanym 31 grudnia 1962 roku powołano **Centralny Ośrodek Informacji Turystycznej**. Rozpoczęto w ten sposób tworzenie systemu informacji turystycznej w Polsce⁶, na który składały się Centralny Ośrodek Informacji Turystycznej (COIT), wojewódzkie i regionalne ośrodki informacji turystycznej oraz punkty informacji turystyczne. Wprowadzono także jednolite oznakowanie biur informacji turystycznej oraz uprawnienia informatora turystycznego. W połowie 1976 roku działało w Polsce 78 centrów informacyjno-turystycznych i 1336 punktów informacji turystycznej obsługiwanych przez 2540 informatorów. Do zadań COIT oprócz typowego przekazywania informacji turystycznej należało także przygotowywanie jednolitych materiałów promocyjnych, organizowanie wystaw zagranicznych poświęconych walorom turystycznym polski, przygotowywanie filmów turystycznych oraz prowadzenie działań z zakresu propagandy turystycznej w mediach.

Ważnym elementem rozwoju turystyki jest także kształcenie profesjonalnych kadr do obsługi ruchu turystycznego oraz prowadzenie badań rynku turystycznego. W okresie Polski Ludowej ukształtował się system kształcenia kadr turystycznych. Na poziomie szkół średnich kształcono techników hotelarstwa i obsługi ruchu turystycznego. Na poziomie szkolnictwa wyższego można wyróżnić trzy ścieżki kształcenia specjalistów turystyki. Pierwsza geograficzna - na wydziałach geografii uniwersytetów. Tu największe tradycje ma Uniwersytet Jagielloński w Krakowie, na których już w 1936 roku uruchomiono Studium Turyzmu pod kierunkiem Stanisława Leszczyckiego. Drugą ścieżką jest ścieżka ekonomiczna – studia prowadzone przez uczelnie ekonomiczne, uniwersytety, wyższe szkoły ekonomiczne i akademie ekonomiczne. Do uczelni z największymi tradycjami należy Szkoła Główna Planowania i Statystyki w Warszawie (obecnie Szkoła Główna Handlowa), gdzie już w 1956 roku działał

⁶ Zarządzenie nr 98 Przewodniczącego GKKFiT z dnia 31 maja 1963 r. w sprawie organizacji jednolitego systemu informacji turystycznej (Dz. Urz. Nr 6, poz. 32).

Zakład Prawnych i Ekonomicznych Zagadnień Turystyki. Drugą uczelnią ekonomiczną o znaczących tradycjach turystycznych jest Akademia Ekonomiczna we Wrocławiu, gdzie w 1969 roku w filii w Jeleniej Górze rozpoczęto kształcenie kadr turystycznych. Natomiast trzecią ścieżką kształcenia jest ścieżka turystyki i rekreacji – studia prowadzone przez akademie wychowania fizycznego. Tu największe tradycje ma AWF w Warszawie, gdzie już w 1962 roku powstała Katedra Turystyki.

Od 1972 roku działa także Instytut Turystyki w Warszawie prowadzący systematyczne badania rynku turystycznego i przygotowujący szczegółowe plany i analizy zagospodarowania turystycznego.

4. Turystyka po 1989 roku

Rokiem przełomowym dla całej polskiej gospodarki, w tym gospodarki turystycznej był rok 1989. Transformacja ustrojowa przyniosła także znaczące zmiany w gospodarce turystycznej. Turystykę przestano postrzegać jako element świadczeń socjalnych. Nastąpiła komercjalizacja usług turystycznych i prywatyzacja dużej części przedsiębiorstw państwowych. Otwarcie rynku spowodowało pojawienie się wielu przedsiębiorstw turystycznych – głównie małych i średnich. Otwarcie granic dało większe możliwości uprawiania turystyki zagranicznej. Równocześnie nastąpiły znaczny spadek realnych dochodów ludności i ograniczenie wydatków na ruch turystyczny. Stworzono nowy model organizacyjny turystyki w Polsce. W 1991 roku jako organ administracji państwowej odpowiedzialny za sprawy turystyki utworzono **Urząd Kultury Fizycznej i Turystyki (UKFiT)**. W 1994 roku Centralny Ośrodek Informacji Turystycznej przekształcono w **Polską Agencję Promocji Turystyki (PAPT)**.

W roku 1997 rozpoczęto pierwszy etap wdrażania „Programu rozwoju krajowego produktu turystycznego”, przy pomocy ekspertów Unii Europejskiej, obejmujący tworzenie i promocję wyselekcjonowanych produktów markowych z 5 obszarów (turystyka biznesowa, miejska i kulturowa, wiejska, kwalifikowana, przygraniczna i tranzytowa) oraz restrukturyzację zarządzania turystyką. Dlatego też 7 maja 1999 roku powołano ustawą **Polską Organizację Turystyczną**, która rozpoczyna działalność z dniem 1 stycznia 2000. Jej głównym celem jest promocja Polski jako, kraju atrakcyjnego turystycznie, zapewnianie funkcjonowania i rozwijania polskiego systemu informacji turystycznej w kraju i na świecie, inicjowanie, opiniowanie i wspomaganie planów rozwoju i modernizacji infrastruktury turystycznej. Wraz z powołaniem POT zlikwidowano PAPT oraz UKFiT. Sprawy turystyki powierzono Departamentowi Turystyki w Ministerstwie Transportu i Gospodarki Morskiej. Od 1 lipca 2000 roku

ministrem właściwym do spraw turystyki stał się Minister Gospodarki⁷. Tym samym rozpoczął się także proces tworzenia **Regionalnych i Lokalnych Organizacji Turystycznych**, zadaniem których jest rozwój turystyki i jej promocja na szczeblu regionalnym i lokalnym. Do 2006 roku udało się utworzyć 16 Regionalnych Organizacji Turystycznych oraz kilkadziesiąt Lokalnych Organizacji Turystycznych.

W pierwszym okresie transformacji ustrojowej w Polsce funkcjonowanie przedsiębiorstw turystycznych nie było regulowane żadnymi szczegółowymi przepisami prawnymi. Obowiązujące w latach poprzednich przepisy zostały uchylone i początek lat 90-tych XX wieku charakteryzował się całkowitym chaosem prawnym na rynku turystycznym. Konieczność wydania regulacji prawnych na rynku turystycznym spowodowana była potrzebą dostosowania polskiego prawa do standardów Unii Europejskiej. W 1992 roku dokonano przeglądu wielu regulacji prawnych pod kątem ich wpływu na rozwój gospodarki turystycznej. Przegląd ten stanowił podstawę do stwierdzenia, że najpilniejszym do uregulowania obszarem w turystyce są zasady świadczenia usług turystycznych, zwłaszcza pod kątem ochrony prawnej interesów konsumenta oraz dostosowania standardów świadczenia tych usług do norm i zasad europejskich. Podpisanie układu stowarzyszeniowego z Unią Europejską zobowiązało Polskę do wprowadzenia europejskich standardów ochrony prawnej interesów konsumenta oraz europejskich standardów świadczenia usług turystycznych.

Rokiem przełomowym był tutaj rok 1997, kiedy to uchwalono **ustawę o usługach turystycznych**⁸. Ustawa ta stała się podstawowym aktem prawnym regulującym funkcjonowanie na rynku podstawowych przedsiębiorstw turystycznych, jakimi są biura podróży i obiekty hotelarskie. W swych założeniach ustawa miała na celu ochronę klientów biur podróży przenosząc do polskiego prawa postanowienia Dyrektywy Rady z dnia 13 czerwca 1990 r. w sprawie zorganizowanych podróży, wakacji i wycieczek⁹. W rozdziałach 2 i 3 określone zostały wymagania i zasady otwierania i prowadzenia działalności gospodarczej polegającej na organizacji imprez turystycznych (działalność biur podróży) oraz zasady ochrony i prawa klienta biur podróży. W rozdziale 4 określono wymagania i kwalifikacje, jakie powinny spełniać osoby wykonujące zadania przewodnika turystycznego i pilota wycieczek. Szczegółowy zakres szkolenia przewodników turystycznych i pilotów wycieczek oraz zasady przeprowa-

⁷ Ministerstwo właściwe do spraw gospodarki kilkakrotnie zmieniał nazwę m.in. na Ministerstwo Gospodarki i Pracy, Ministerstwo Gospodarki, Pracy i Polityki Społecznej.

⁸ Ustawa z dnia 29 sierpnia 1997 roku o usługach turystycznych. Tekst jednolity Dz. U. z 2004 r. Nr 223, poz. 2268, Nr 273, poz. 2703 oraz z 2005 r. Nr 175, poz. 1462

⁹ Dyrektywa Rady z dnia 13 czerwca 1990 r. w sprawie zorganizowanych podróży, wakacji i wycieczek 90/314/EWG

dzania egzaminów i nadawania uprawnień określono w specjalnym rozporządzeniu¹⁰. W rozdziale 5 natomiast określono wymagania w zakresie świadczenia usług hotelarskich dzieląc obiekty noclegowe na dwie grupy - na obiekty hotelarskie i inne obiekty, w których świadczone są usługi hotelarskie. Dla pierwszej grupy stworzono także system kategoryzacji. Szczegółowe wymagania kategoryzacyjne określono w specjalnym rozporządzeniu¹¹.

Po zmianach ustrojowych widoczne były także zmiany w konsumpcji turystycznej i modelu uprawiania turystyki. Znaczny wpływ na uczestnictwo w wyjazdach turystycznych miały spadek dochodów realnych społeczeństwa, otwarcie polskich granic i zniesienie wiz dla polskich turystów do większości krajów oraz ograniczenie opiekuńczej roli polskiego państwa, poprzez ograniczenie wydatków na wyjazdy turystyczne z funduszu socjalnego.

Jedną z głównych przyczyn załamania się krajowego ruchu turystycznego na początku lat 90-tych XX wieku było ograniczenie przez przedsiębiorstwa świadczeń socjalnych. Zlikwidowano lub też znacznie ograniczono dopłaty do wczasów pracowniczych, co było powszechną praktyką czasów PRL. Dopłatami przestano obejmować rodziny pracowników, dzieci, a także emerytów pracujących dawniej w przedsiębiorstwach. Nastąpiło także masowe sprzedawanie lub wydzierżawianie dawnych zakładowych ośrodków wypoczynkowych. Ośrodki te zmuszone zostały do zetknięcia się z realiami gospodarki wolnorynkowej, co w powiązaniu z obniżeniem dotacji do wypoczynku spowodowało znaczne podniesienie jego kosztów. Spadek uczestnictwa w ruchu turystycznym nie był jednak początkowo wprost proporcjonalny do spadku realnych dochodów i wzrostu cen usług. Przyczyn tego stanu rzeczy należy upatrywać w przyzwyczajeniach polskiego społeczeństwa do wyjazdów urlopowych w czasach PRL. W latach 1989 – 1995 nastąpił około 50% spadek udziału wydatków gospodarstw domowych na kulturę, sport, turystykę i wypoczynek. Należy także zaznaczyć, że blisko połowa Polaków, na początku okresu transformacji, nie uczestniczyła w żadnych formach wyjazdów turystycznych. Zmienił się znacząco także sposób organizacji wyjazdów turystycznych. Pod koniec lat 80-tych funkcjonował w Polsce głównie model wyjazdów zorganizowanych przez biura podróży i zakłady pracy (30-35% wszystkich wyjazdów turystycznych), natomiast w latach 2003-2004 ponad 80% badanych deklarowała, że samodzielnie organizuje swe krajowe wyjazdy turystyczne. Natomiast w przypadku wyjazdów zagranicznych około 50% turystów nie korzystało z pośrednictwa biur podróży i innych instytucji.

¹⁰ Rozporządzenie Ministra Gospodarki z dnia 17 stycznia 2006 r. w sprawie przewodników turystycznych i pilotów wycieczek (Dz. U. z 2006 r. Nr 15, poz. 104)

¹¹ Rozporządzenie Ministra Gospodarki i Pracy z dnia 19 sierpnia 2004 r. w sprawie obiektów hotelarskich i innych obiektów, w których są świadczone usługi hotelarskie (Dz. U. z 2004 r. Nr 188, poz. 1945 oraz z 2006 r. Nr 5, poz. 29)

Należy także zaznaczyć, że otwarcie granic przyczyniło się do znacznego wzrostu liczby wyjazdów zagranicznych (szczególnie w latach 1995 – 2000) i spadku udziału w krajowym ruchu turystycznym. Doprowadziło to do znacznego ograniczenia liczby ofert krajowych wycieczek i wczasów w biurach podróży. Praktycznie wycieczki krajowe organizowane są przez biura podróży wyłącznie dla grup zorganizowanych na zlecenie szkół i zakładów pracy. Krajowe wycieczki z tzw. wolnego naboru znikły z katalogów biur podróży.

Dominującymi kierunkami wyjazdów zagranicznych Polaków przed rokiem 1989 były głównie kraje bloku wschodniego (NRD – 22,9% wyjazdów, Czechosłowacja – 20%, ZSRR – 18%, Węgry – 8,4%, Bułgaria – 6,6%). Natomiast w roku 1998 proporcje wyglądały następująco: Niemcy – 36,8%, Włochy i Czechy – po 11,8%, Francja i Słowacja – po 8,5%, Hiszpania – 6,5%, a w roku 2005: Niemcy – 29,8%, Włochy – 8,9%, Czechy i Słowacja – po 8%, Francja – 4,8%. Na przełomie lat 1999-2000 znaczną popularnością wśród polskich turystów cieszyły się także Grecja i Chorwacja, a obecnie widoczne jest ponowne zainteresowanie wypoczynkiem w Bułgarii – głównie ze względu na niskie ceny ofert.

Natomiast wśród przyjazdów turystów zagranicznych do Polski w roku 1988 dominowali obywatele Niemiec – 22,4%, Czechosłowacji – 18,3%, ZSRR – 35,2% i Węgieł – 8,5%. W roku 1995 proporcje wyglądały nieco inaczej: Niemcy – 34,8%, Rosja – 9,9%, Białoruś – 11,2%, Ukraina – 16,1%, Czechy – 2,3%, Słowacja – 0,6%, ważne kraje zamorskie (m.in. USA, Kanada, Japonia) – 1,35%. W roku 2005 zaś turyści z Niemiec stanowili w Polsce 36,6% turystów zagranicznych, z Rosji – 4,8%, z Białorusi – 9,4%, z Ukrainy – 16,7%, z Czech – 1,2%, ze Słowacji – 0,5%, a z ważnych krajów zamorskich – 3,2%¹².

Znaczący spadek liczby turystów z krajów byłego ZSRR w roku 2005 spowodowany był koniecznością wprowadzenia wiz przez Polskę, po przystąpieniu do Unii Europejskiej, dla obywateli tych krajów.

Proces prywatyzacji polskich przedsiębiorstw turystycznych doprowadził do powstania ponad 3 tys. małych biur podróży. Likwidacji uległo wiele ośrodków wypoczynkowych prowadzonych przez zakłady pracy. Zostały one sprzedane w ręce prywatne. Dzięki temu Polskie hotelarstwo od roku 1989 rozwija się bardzo dynamicznie. Choć ogólna liczba miejsc noclegowych spadła z 743 tys. w roku 1990 do 596,5 tys. w roku 2003, to liczba hoteli wzrosła ponad dwukrotnie z 500 w roku 1990 do 1155 w roku 2003 (liczba miejsc w hotelach wzrosła z 57,4 tys. do 117 tys.). Świadczy to o jakościowym rozwoju polskiej bazy hotelarskiej. Zmiany te związane były z gwałtownymi zmianami w ruchu turystycznym w Polsce i

¹² U. Szubert – Zarzeczny: *Turystyka w procesie przekształceń systemowych w Polsce*. Wydawnictwo AE, Wrocław 1996, s. 164-179 oraz dane GUS.

na świecie oraz z możliwością wejścia na polski rynek turystyczny prywatnych przedsiębiorców zarówno krajowych, jak i zagranicznych. Za dynamicznym wzrostem liczby hoteli nie podążał równie dynamicznie ruch turystyczny. Podczas gdy z obiektów hotelowych w roku 1990 skorzystało 10 534 tys. turystów (w tym 57,4 tys. w hotelach) to w roku 2003 liczba ta wynosiła 14 644, 3 tys. (w tym 6863,5 tys. w hotelach). Widoczne było to szczególnie w spadku stopnia wykorzystania pokoi z 44,4% do 36,0%. Można zauważyć także, iż polski rynek hotelarski zaczął ulegać przemianom nieco później niż inne dziedziny gospodarki. Jedną z przyczyn dość późnego rozwoju rynku hotelarskiego w okresie transformacji w Polsce była dominująca pozycja rynkowa Orbisu. Orbis jako przedsiębiorstwo państwowe posiadał na początku lat 90-tych 55 hoteli w najważniejszych miastach Polski, co stanowiło około 11% wszystkich hoteli w Polsce oraz 1/3 wszystkich pokoi w hotelach. Były to hotele o najwyższym standardzie, a marka Orbis kojarzyła się z luksusem. Przed rokiem 1990 z Międzynarodowych Sieci Hotelowych tylko Novotel, Inter-Continental i Holiday Inn zdecydowały się na otwarcie, lub udzielenie licencji na otwarcie swych obiektów na polskim rynku turystycznym.

Zniesienie ochrony państwa nad największym przedsiębiorstwem turystycznym spowodowało, że polskim rynkiem hotelarskim zainteresowały się bardziej poważnie międzynarodowe systemy i sieci hotelowe. Spowodowało to uzupełnienie struktury rodzajowej polskich obiektów hotelarskich o hotele wysokiej klasy – cztero- i pięciogwiazdkowe, jak również zmusiło rodzimych hotelarzy do podniesienia standardu świadczonych usług. Dostrzegając konkurencję ze strony dużych sieci hotelowych i chcąc zdobyć przewagę konkurencyjną na rynku również polskie hotele zaczęły zrzeszać się pod wspólnymi markami tworząc ogólnopolskie programy marketingowe, np. Polish Prestige Hotels & Resorts lub na zasadzie franchisingu przyjmując marki zagranicznych systemów hotelowych, np. Best Western. Obecnie na polskim rynku turystycznym funkcjonuje 11 międzynarodowych systemów i sieci hotelowych prowadzących hotele 22 marek oraz około 8 polskich sieci i marek hotelowych.

Rozwój turystyki komercyjnej oraz spadek realnych dochodów ludności doprowadził to regresu w tzw. turystyce społecznej i uprawianiu turystyki kwalifikowanej oraz krajoznawstwa. Gwałtownie zmalała liczba członków w społecznych organizacjach turystycznych, liczba organizowanych wycieczek, głównie młodzieżowych oraz liczba zdobywanych odznak turystyki kwalifikowanej. Zjawisko to można prześledzić na podstawie danych statystycznych dotyczących PTTK, przedstawionych w tabeli 6.

Tab. 6. Działalność PTTK w latach 1990-2005

Wyszczególnienie	1990	1995	2000	2005
Liczba członków	484617	98881	82528	62726

Liczba kół i klubów	9836	3666	3113	2735
Przyznane odznaki turystyki kwalifikowanej	75472	36224	44534	42466
Przodownicy turystyki kwalifikowanej i instruktorzy	18660	12808	12876	11226
Wycieczki turystyki kwalifikowanej	62254	30704	26191	24581
Uczestnicy wycieczek turystyki kwalifikowanej	1451456	698481	676347	675426
Młodzież na wycieczkach turystyki kwalifikowanej	980898	444809	470658	364753
Przewodnicy turystyczny	16920	10013	17276	10189
Szlaki turystyczne w km	37973	36480	53002	62060

Źródło: *Turystyka w 2005 r.*, GUS, Warszawa 2006.

Należy stwierdzić, że jest to zjawisko mało korzystne, ponieważ brak edukacji turystycznej w szkołach pobudzającej chęć podróży będzie skutkował w przyszłości brakiem klientów w turystyce komercyjnej.

Podsumowując można stwierdzić, że mimo wielu trudności na przestrzeni ponad 200 lat rozwoju turystyki w Polsce udało się zbudować polską gospodarkę turystyczną dającą blisko 6% produktu krajowego brutto.

Literatura:

1. Gaj J.: *Zarys historii turystyki w Polsce*, WSE, Warszawa 2003
2. Gryszel P., Nawrocka E.: *Transformacja gospodarki turystycznej w Polsce, ze szczególnym uwzględnieniem Dolnego Śląska*. W druku.
3. Kowalczyk A.: *Geografia turystyki*, PWN, Warszawa 2000
4. Krygowski W.: *Zarys dziejów polskiej turystyki górskiej*, SiT, Warszawa 1973
5. Kulczycki Z.: *Zarys historii turystyki w Polsce*, SiT, Warszawa 1977
6. Lijewski T., Mikułowski B., Wyrzykowski J.: *Geografia turystyki Polski*, PWE, Warszawa 1992
7. Potocki J.: *Dzieje turystyki sudeckiej w datach*, www.pttk.pl
8. Reczek W.: *Model organizacyjny turystyki w Polsce*, SiT, Warszawa 1977
9. Różycki P.: *Zarys wiedzy o turystyce*, Proksenia, Kraków 2006
10. Sowiński P.: *Wakacje w Polsce Ludowej. Polityka władz i ruch turystyczny (1945-1989)*, Wydawnictwo TRIO, Warszawa 2005.

11. *Szkolne Schroniska Wycieczkowe*. Informator rok 1933. Ministerstwo Wyznań Religijnych i Oświecenia Publicznego, Warszawa 1933.